

GJALLARHORNET

Utges av Svenska Arkeologiska
Samfundet

Årgång 29. Nr.3. 2009



STUDIE AV LANDSKAPET I KARSVIK, BROMMA

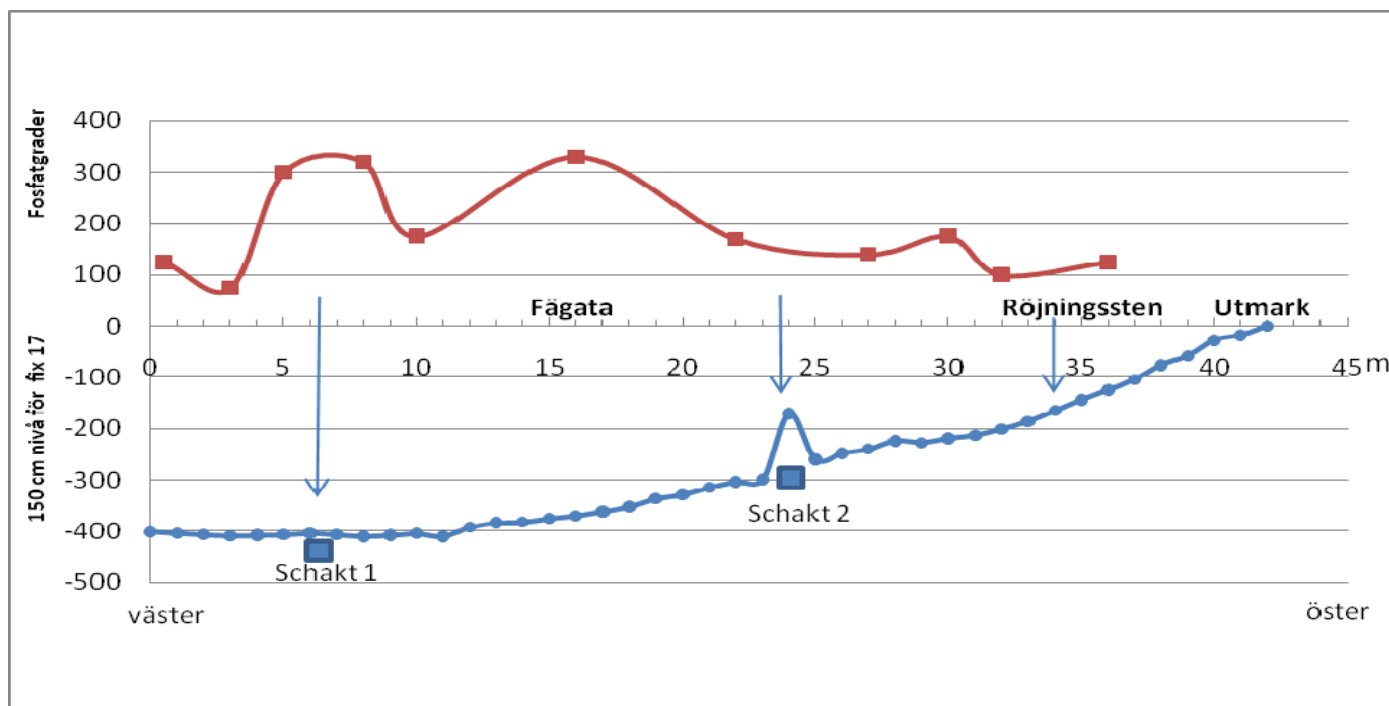
I Gjallarhornet har Nils Ringstedt tidigare (Gjallarhornet 2006:2-3 – se även Populär Arkeologi 2006:3 och 2008:3) beskrivit upptäckten av ett s.k. platåhus i Bromma. Det är beläget i Norra Ängby på en plats där tidigare Karsviks by låg. Arkeologiska institutionen vid Stockholms universitet seminariegrävde platåhuset och närliggande anläggningar i maj 2008 och även i maj 2009 i samarbete med bl.a. Bromma Hembygdsförening, som vi företräder. Såväl fynd från yngre järnålder (vikingatid) – brynen, keramik, kniv mm, som från senare tid – delar av kritpipor, sölja, glaserat keramikhuvud, hästsko mm påträffades. En bottendel av en bränd stolpe av trä grävdes fram 2009. C14-dateringar är i skrivande stund inte klara. Väster om platåhuset finns ett par terrasser, steninhägnade ytor och ett par

parallella stensträngar avsedda att avgränsa en fägata. Vår hypotes är att stensträngarna är från äldre järnålder. Fägatan användes för att leda boskapen från en gårdsbebyggelse genom t ex åker- och ängsmark och ut till betesmarker. Fägatan har vi tolkat som en del av markanvändningen till bosättningen från senare delen av äldre järnålder ca 0 -500 e Kr i detta område. Under medeltid och fram till modern tid låg Karsviks by i området. Kvar av ursprungligen fyra gårdar är ett hus tillhörande den östliga Östergården med anor från 1600-talet.

Seminariegrävningen i boplatsoområdet från äldre järnåldern visade att en högt belägen terrass har stolphål, som tolkas tillhöra ett långhus från yngre stenålder. Det är i så fall Brommas hittills enda kända bosättning från stenåldern. Det ser ut att ha varit ett s.k. mesula-hus med stora stolpar i mitten som burit takåsen

och med klenare stolpar i väggarna. Om den är från sen yngre stenålder, är det ungefär 4000 år sedan huset fanns. Då låg havsytan 22 m högre än idag. Området vid Karsvik var en liten ö och vattnet skvalpade ett tjugotal meter från huset. Det har påträffats metallslag, en härd och keramik i stenåldershuset, som tyder på ett nyttjande av stenterrassen under senare delen av yngre järnålder. En ännu inte utgrävd terrass nedanför och

vinkelrätt mot stenåldershuset är en husgrund som vi tror hör till äldre järnålder. Också längre västerut finns terrasser som kan ha hyst hus från järnåldern. Därefter vet vi att människor fortsatt bo i Karsvik, en by känd från 1300-talet. Det är stora höjdskillnader i den västra sluttningen, vilket framgår av bifogade diagram av profilen över stensträngsområdet. Profilen visar 4 meters nivåskillnad på 42 meter.



Profil just norr om järnåldersgården i Karsvik. Den undre kurvan visar markytans nivåskillnader, tvärs över fägatan (markerad av de båda schakten 1 och 2.). Den övre kurvan visar fosfathalten, som är hög i fägatan. Fosfathalten är ganska hög öster om fägatan upp mot den röjningssten som legat i kanten av en åker som bör ha funnits här innan fägatan blev anlagd.

Vi har grävt under flera stenar i stensträngar nära terrasserna – dels i den östra, dels i den västra stensträngen till fägatan. Stenarna ligger djupt i marken och flera kom fram vid grävning. När kan fägatan ha anlagts? Vi har letat efter träkol under strängarnas bottenstenar. Vi fann träkol under en sten i den västligaste stensträngen. Träkolet bör härröra från den inledande brandröjningen av riset på platsen inför byggandet av fägatan. Kolet blev då liggande på den markyta, som fägatans bottenstenar lades på.

Dessutom tog vi s.k. miljöprover i jorden under stenen. Proven förväntas innehålla makrofossiler som frön, barr osv., som kommer att möjliggöra en tolkning av vegetationen innan fägatan blev anlagd. Tre makrofossiler har nu lämnats för C-14 analysprov. Bland annat noterades ett sädeskorn i miljöprovet under en av bottenstenarna till fägatan. Senare hoppas vi även kunna datera träkolet. För detta kommer vi att söka ytterligare anslag. De som anlade en gård här under äldre järnålder gjorde troligen först en brandröjning på platsen och på kolresterna lade man olika stenkonstruktioner som husgrunder

och en hägnad kring bopplatsen. I ett senare skede byggde man fägatan.

Fältarbetet visar också att dessförinnan var området just norr om boplatssområdet, dvs. där fägatan nu ligger, åker kanske under senare delen av äldre järnålder (ca 0 – 550 e Kr.) Jorden under fägatan var en ovanligt fin matjord. Det finns även ett flackt och stenfritt område strax norr om och lite lägre än stenåldersterrassen. Här visar också markprofilen höga fosfatvärden.



Bengt Windelhed funderar i schaktet.

Under den sista dagen i fält började vi väga samman våra erfarenheter från schakt och terrängen. Vi frågade oss varför vi inte fann brandröjningskol under fägatan. Varför tycks den ha varit

lagd på mark som varit odlad? Jordtäcket var bl.a. tjockt och mycket rikt på fosfat. Har odlingen smulat sönder brandröjningskolet? Eller har kor trampat sönder kol, innan stenar lades upp för att avgränsa fägatan

Har kanske fägatan anlagts av bönder i den medeltida Karsviks by? Antydningar till detta fann vi, när vi vandrade från norr mot söder och följde stensträngarna – som på andra sidan en i modern tid anlagd ”kälkbacke” får en fortsättning, som dock inte är lika tydligt framträdande som norr om denna. Två rader med uppslängda stenar och en mellanliggande röjd yta kan följas ett 40-tal meter, då plötsligt en öst-västlig ”bygata” dyker upp – en stig också tydligt stenröjd! På sidorna ligger uppkastad och delvis övertorvade stenar i oregelbundna rader.

Stigen går utmed den medeltida norra tomtgränsen till Karsviks by och var en av byns tillfartsvägar. Det verkar rimligt att längs med den har korna drivits först västerut och sedan i en sväng norrut genom fägatan till utmarken norr om bytomten för bete. Det kan ha skett under medeltid och fram till dess byn

upphörde vara by, kanske i början av 1900-talet. Idag kan vi svagt skönja ett stort antal övervuxna husterrasser inom bytomten. Under medeltid fanns fyra gårdar, men från början av 1700-talet tre! Fältarbetet gav nya och intressanta landskapshistoriska tolkningar av Karsvik, men dessa kanske förändras, när vi får våra provsvar, bl. a. C 14 dateringar.

Nils Ringstedt och Bengt Windelhed
nils.ringstedt@globalnet.net
bengt.windelhed@sh.se

FUNDERINGAR KRING PRIVATA FORNSAKSSAMLINGAR

När jag började som amanuens på Hallands museum i Halmstad 1960 kom jag strax i kontakt med professor Holger Arbman i Lund. Han hade några år tidigare skrivit om Hallands forntid i Hallands historia. Han följde med stort intresse museets grävningar. De var då emellertid inte på långa vägar så omfattande som de blivit idag. Nu görs ingående utredningar och förundersökningar på områden, där ovan mark synliga fornlämningar inte är belägna. Detta har kunnat möjliggöras tack vare 1988 års kulturminneslag. Tidigare

undersöktes inte boplatser som idag. Holger Arbman var en stor kännare av privata fornsakssamlingar och gav mig tips om sådana. I gott minne har jag ett besök på Skottorps slott i södra Halland, som kommerserådet Peter von Möller (1809-1883) innehade. Han bildade Hallands fornminnesförening 1865 och fick bland annat professor Oscar Montelius som medarbetare i föreningens årsskrift. På Skottorp fanns även en fornsakssamling med fynd från dess marker. I samband med att slottet och dess inventarier skulle säljas på 1980-talet innefattade det även dess fornsakssamling. Lyckligtvis hann dock denna katalogiseras av läns museet innan föremålen spreds.

Krapperrups fornsakssamling

På Krapperrups slott på Kullahalvön i Skåne finns en imponerande fornsakssamling med omkring 2000 registrerade föremål. De har katalogiserats av tidigare stadsantikvarien Anders W Mårtensson i Lund. Nr 1-4 i katalogen är paleolitiska handkilar. Fynd som ju egentligen inte hör hemma i området. Karin Gustavsson har skrivit en bok 2003 om Carl Gyllenstierna (1819-1865). Hon berättar

där om denna engagerade fornforskare, som på 1800-talets mitt började anlägga en samling av fornfynd på Krapperrup, bland annat genom inköp. Både nordiska och exotiska föremål ingår i samlingen. Till de sistnämnda får man räkna handkilar. Carl Gyllenstierna hade ingen mindre än den blivande riksantikvarien Bror Emil Hildebrand som sin lärare i unga år.



Länsmuseichefen Sven Lundström, Halmstad och intendenten Eva Lillienberg-Olsson, Klackerup, i forntidssalen på godset. Foto Lennart Lundborg 2009

En annan ännu större fornsakssamling finns på Huseby bruks herrgård i Småland och består av omkring 3500 föremål. Georg Stephen byggde upp denna samling i mitten av 1800-talet och en registrering av denna har skett till stor del. Samlingen har tidigare visats i TV. Föremålen kommer från olika delar av jorden och innehåller även naturalier.

Upprop om gårdsmuseer

Tidningen Land och Nordiska museet uppmanade tidningens läsare 1973 (nr 22) att berätta om sina gårdsmuseer. I många av dessa ingår fornsaker, som påträffats vid odlingsarbete under en tid, då man fortfarande plöjde med häst eller ox. Då var det lättare att göra upptäckter i marken i motsats till idag med dess stora jordbruksmaskiner. Det som bönderna framför allt tog om hand i plogfårorna var

större sten- och flintföremål från yngre stenåldern. De var så påtagliga och brukarna lärde sig att känna igen dem. Därför är denna del av forntiden så ofta representerad i samlingarna. Mer sällan fann jordbrukarna metallföremål, när de arbetade på fälten. Och blev dessa inte väl omhändertagna hände det att de vittrade sönder för att sedan slängas.



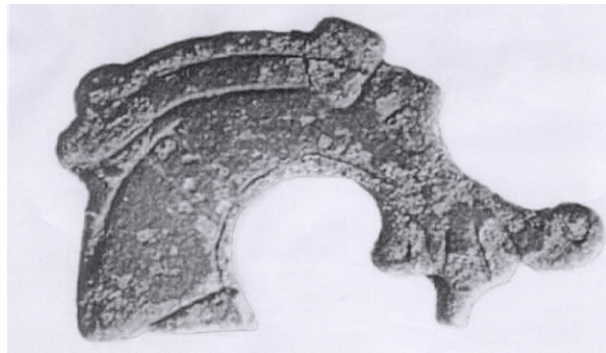
Ur lantbrukaren Carl V Carlssons fornsakskollektion på Kullsgård, Laholm. Yngre stenåldern utgör ofta tyngdpunkten hos många samlare. Dess föremål är lätt igenkännbara. Foto: Lennart Lundborg 1973.

I samband med Lands upprop skrev jag en artikel i denna den 26/6 1973 om Carl V Carlssons samling på Kullsgård, stg 179 Laholm. Denne hade tidigare brukat gården och funnit en hel del fornsaker. Här fanns flera bronsåldershögar. I en av dem hade professor T J Arne påträffat ett bronsålderssvärd. Carl V Carlsson hade ordnat sina fornsaker på ett mycket överskådligt sätt.

Ett vikingafynd i byrålådan

Vid en visning av museets förhistoriska avdelning 1970 för en tredjeklass berättade en pojke, att man hemma i en byrå förvarade ett egendomligt föremål som han beskrev. Det lät så intressant, att eleven beviljades ledighet för att följa med landsantikvarien för att hämta fyndet, som hade gjorts på fastigheten Gullbrandstorp 1:24, Harplinge socken norr om Halmstad. Det visade sig vara ett vikingatida beslag, som föreställde en häst eller en drake och av ett slag som aldrig tidigare påträffats i Halmstad, men däremot i Mellansverige, bland annat i Uppland. Fyndet som kunde dateras till 1000 e. Kr. inköptes nu till Hallands museum och ställdes ut i dess samlingar. Skulptören Eric Nilsson i Harplinge

gjorde sedan en större skulptur med beslaget som förebild, vilken placerades på skolgården i Gullbrandstorp, där eleven gick.



Bronsbiten som låg i byrålådan och som påträffats i Gullbrandstorp, Halland, visade sig vara ett betselbeslag från vikingatidens slut. Läns museet Halmstad.

Stora föremåls mängder – magasinproblem

Museerna får ibland ta emot rätt betydande fyndmaterial utöver de mängder av förhistoriska föremål, som grävs upp idag. En privat samlare testamenterade sin stenålderssamling till läns museet i Varberg. Samlingen som vägde närmare 900 kilo kom därefter att katalogiseras av arkeologen Lennart Carlie. Då fynden var nedlagda i påsar och lådor utan beskrivning, har samlingen endast kunnat utnyttjas i ett makroperspektiv, enligt Carlie.

En annan samlare i Halland har byggt upp ett museum bestående av omkring en kvarts miljon flint- och stenföremål jämte avslag, som han plockat omkring stranden av en utdikad sjö. Vad man nu än anser om sådana samlingar, vore det ändå värdefullt att det förtecknades. Inte minst hembygdsföreningarna i landet har tidigare varit flitiga med att ta hand om fornsaker. Där kan mycket finnas av intresse.

Lennart Lundborg
Brogatan 43
312 38 Halmstad

THE DOLMEN IN ALVA STRA

Janzon, O. G., 2009. The Dolmen in Alvastra. With Contributions by Mattias Ahlbeck, Torbjörn Ahlström, Göran Skog, Helene Wilhelmsoon. Kungl. Vitterhets Historie och Antikvitets Akademien. Handlingar. Antikvariska serien 47. Stockholm. 156 s.

I april 1916 sprängdes tre stora stenblock på en åker på Ombergs södra sluttning. Explosionen avslöjade bl.a. ben från människor. En gammal tradition i trakten gäller mordet på kung Sverker den äldre. Enligt denna mördades kungen på väg till julottan 1156 av sin stallare (stabularius). Mordet ska ha skett mellan Ålebäcken

och Tollstad och en minnessten fanns kvar så sent som 1731. Stenen ska ha varit placerad söder om bron över Ålebäcken. Mördaren sades ha blivit avrättad på platsen för stenarna. Platsen är belägen ca 1500 m från Alvastra påbyggnad.

Jag minns ett mycket intressant seminarium för 29 år sedan. Framlidne professorn i osteologi vid Stockholms universitet, Ebba During, försvarade då på arkeologiska institutionen sin trebetygsuppsats i arkeologi "*En mellan-neolitisk grav från Alvastra*" (During 1980). Ebba During och Gunborg Jansson grävde några dagar i månads-skiftet oktober/november 1979 på platsen för avrättningen. I sin uppsats redovisar During sina resultat, bl.a. att fyndplatsen är en megalitgrav – en dö – från mellan-neolitikum.

Uppsatsen redogör för traditionen i anslutning till platsen för avrättningen, den diskussion som ägde rum i Fornvännen under 1920-talet mellan arkeologen Otto Frödin, som efter explosionen grävde på platsen, och arkeologen T. J. Arne. Medan Frödin hävdade att fynden på platsen var från

tidpunkten för kungens mord och tolkade den som ”Galgplatsen”, var Arne av den åsikten att fynd av ben och bärnsten pekade mot stenålder. Professor Carl M. Fürst i Lund analyserade ben från grävningen 1916 och fann att morfologiska drag liknade sådana som stenåldersmänniskor uppvisade.

Nu föreligger en utförlig och initierad beskrivning av megalitgraven och dess historia av docent emeritus Gunborg Janzon (tidigare vid arkeologiska institutionen, Stockholms universitet). Megalitgraven beskrivs i en mycket intressant och vackert illustrerad bok med titeln *”The Dolmen in Alvastra”*, utgiven av Kungl. Vitterhets Historie och Antikvitets Akademien sommaren 2009. Gunborg Janzon grävde ut platsen åren 1980-1983 och fann nya fynd och bevis på att anläggningen var en mellan-neolitisk grav.

Megalitgraven i Alvastra är en dösa och dateras till c. 3200 f. Kr. I boken redogörs inledningsvis för de arkeologiska platserna i Alvastraområdet och Otto Frödings utgrävning åren 1916-1921 samt den intensiva diskussionen under 1920-talet om hur anläggningen skulle tolkas – en

avrättningsplats eller en grav från stenåldern. Gunborg Janzon beskriver omsorgsfullt utgrävningen, konstruktionen av megalitgraven, aktuell forskning gällande konstruktion av megalitgravar och de fynd som finns från anläggningen. Ett särskilt intressant kapitel gäller kulturlandskapet i området omkring 3500-3000 f. Kr., bl.a stigar/vägar på den tiden och möjliga offerplatser.

I ett kapitel analyserar Helene Wilhelmsson och Torbjörn Ahlström benmaterialet från Alvastragraven. Analyserna visar t ex att på platsen för megalitgraven var tidigare begravd en mesolitisk man c. 6300 f. Kr. I megalitgraven torde minst 34 personer ha varit begravda, både kvinnor och män, unga som gamla. Mattias Ahlbeck analyserar i ett kapitel de kvartsfragment som påträffades i graven. Avslutningsvis visar Göran Skog i ett kapitel utifrån C-14 dateringar att megalitgraven och Alvastra påbyggnad var samtida inom ett intervall på ca 350 år.

Gunborg Janzon tar upp många intressanta frågor i boken. Hon pekar på sambandet mellan Alvastragraven och

megalitgravarna i Falköpingsområdet .
Keramiken i Alvastragraven tillverkades sannolikt i Västergötland, vilket tyder på relationer mellan dessa områden med megalitgravar. Megalitgravens närhet till Alvastra påbyggnad diskuteras också. Våtmarken, där påbyggnaden byggdes, var tidigt använd för religiösa riter under den tid som megalitgravarna byggdes.

Det är ett gediget arbete som Gunborg Janzon har utfört under lång tid. Boken ger en intressant översikt över megalitgravars konstruktion och dösen i Alvastra i synnerhet och innehåller många foton samt utförliga och tydliga planer över anläggningen. Specialanalyserna av ben, kvarts och C-14 dateringar kompletterar på ett utmärkt sätt den arkeologiska redogörelsen. Boken är väl värd att läsas – inte bara av stenåldersforskare!

Nils Ringstedt

Nils.ringstedt@globalnet.net

MINNESORD

Berit Wells (1943–2009), under många år verksam vid Svenska Institutet i Athen, avled den 11 augusti efter en tids sjukdom. Under sina år som vice föreståndare och därefter direktör för Svenska Atheninstitutet (1994–2003) ledde hon bl.a. de svenska arkeologiska projekten i Berbatidalen och på Poros, antikens Kalaureia. De senaste åren förestod hon det svensk-internationella forskningsprojektet *The Kalaureia Research Program* med flerårig finansiering från Riksbankens Jubileumsfond. Under sin tid som direktör för Atheninstitutet var hon inte bara ansvarig för forskningsverksamhet och utgrävningar utan även för undervisning bl.a. av svenska studenter i Antikens kultur och samhällsliv, och hon ledde under flera år den arkeologiska kursen vid institutet. Som lärare var Berit respektgivande och inspirerande, och som hennes studenter på exkursionerna runt Grekland fick man lära sig allt från historia och arkeologi, landskapens geologiska förändringar och att identifiera keramik i fält, till att betala motorvägsavgifter och beställa mat på rätt restaurang.

Som projektledare och fältarkeolog var Berit drivande och mån om att ta upp nya metoder. Hon krävde engagemang av sina medarbetare och var ovanligt generös med att dela ut publiceringsansvar för material. Självt hade jag aldrig varken påbörjat eller avslutat mina doktorandstudier om jag inte träffat Berit i Athen och fått vara en del av Berbatiprojektet. Berit gick bort alldeles för tidigt med så mycket kvar att ge, och vi är många som nu saknar henne och är oerhört tack-samma för vad hon gav.

Jenni Hjohlman

ROSA OCH VALTER TENGBORGS STIPENDIEFOND

Rosa och Valter Tengborgs stipendiefond utdelar resestipendier till yngre svenska arkeologer som vill delta i undersökningar eller bedriva studier utomlands och till yngre utländska arkeologer som vill delta i undersökningar eller bedriva studier i Sverige.

Stipendierna utdelas företrädesvis till yngre forskare. Behörig att söka stipendium är den som arbetar inom Samfundets intresseområde och innehar minst 60 poäng i arkeologi eller angränsande ämne (för utländsk sökande motsvarande kompetens).

Disponibelt belopp för 2010 är 20 000 kronor.

Ansökan skall innehålla uppgift om ålder, examina, resans syfte, plan och beräknad kostnad. Det finns ingen speciell ansökningsblankett. Resan skall påbörjas senast sex månader efter stipendiets utdelande. Kortfattad reseberättelse skall skickas in till Samfundets styrelse senast två månader efter resans slut. Samfundet kan komma att begära att arbetet och resultatet skall framföras muntligen vid Samfundets årsmöte i april 2011.

Ansökan sändes till stipendiesekreterare Bozena Werbart, Sven Tveskäggs gränd 14, 224 77 Lund.

Sista ansökningsdag är 31 januari 2010

Beslut meddelas på Samfundets årsmöte i april 2010.

Till de sökande av Svenska Fornminnesföreningens stipendier 2009

Styrelsen för Svenska Fornminnesföreningen har vid möte den 3 mars 2009 beslutat att utdela stipendier ur föreningens fonder enl följande.

- 4.400 till FM Ny Björn Gustafsson,
Bandhagen
till resa till Oslo för studium av smedsgravar
- 5.000 till FK Andreas Viberg, Stockholm
till georadarundersökning av husgrunder i Fornsigstuna
- 4.000 till FK Henrik Alexandersson,
Göteborg
till inventering av kyrkolandskapets etableringsprocess i norra Bohuslän
- 5.000 till FK Eeva Salmi, Kungshamra
till forskning om i Sverige gjorda fynd av mynt präglade i Åbo
- 5.000 till FK Hedvig Ehrenheim,
Stockholm
till avhandling om inkubationsriter i det klassiska och hellenistiska Grekland
- 3.950 till FK Jessica Fröberg, Uppsala
till deltagande medeltidssymposium i Tallinn

Stipendiemedlen kommer att utbetalas under april månad
Eventuella frågor kan ställas till skattmästaren, Stig Kangas
Stig,kangas@bakertillystockholm
Tel 08 7876 200/04
Mob 0708 676204

Jan Peder Lamm
Janpeder.lamm@bredband.net
Stipendiesekreterare

GJALLARHORNET

Deadline för nästa Gjallarhornet är 30 november. Bidrag skickas till Anders Hansson, helst med e-post: anders.hansson@jamtli.com

Alternativt: Anders Hansson, Jamtli, Box 709, 831 28 Östersund.

HEMSIDA

Besök Samfundets hemsida !

www.arkeologiskasamfundet.se

